

2018-2022



PLAN D'ENGAGEMENT  
VERS LA **RÉUSSITE**

# TABLE DES MATIÈRES

3

PLAN D'ENGAGEMENT  
VERS LA RÉUSSITE

4

MISSION, VISION ET VALEURS DE LA  
COMMISSION SCOLAIRE DU CHEMIN-DU-ROY

6

CONTEXTE DANS LEQUEL LA COMMISSION  
SCOLAIRE DU CHEMIN-DU-ROY ÉVOLUE  
ET CARACTÉRISTIQUES DE SES ÉCOLES  
ET DE SES CENTRES

13

PRINCIPAUX ENJEUX AUXQUELS  
LA COMMISSION SCOLAIRE DU  
CHEMIN-DU-ROY EST CONFRONTÉE

18

BESOINS ET  
ATTENTES DU MILIEU

28

ORIENTATIONS, OBJECTIFS,  
CIBLES ET INDICATEURS

30

DÉCLARATION DE LA COMMISSION  
SCOLAIRE DU CHEMIN-DU-ROY  
QUANT AU NIVEAU DES SERVICES  
OFFERTS ET À LEUR QUALITÉ

## LÉGENDE :

**EHDAA** : élèves handicapés ou en difficulté d'adaptation ou d'apprentissage

**FGA** : formation générale des adultes

**FP** : formation professionnelle

**FGJ** : formation générale des jeunes

**DES** : diplôme d'études secondaires

**DEP** : diplôme d'études professionnelles



# Plan d'engagement vers la réussite

## BUT

La Commission scolaire du Chemin-du-Roy est fière de rendre public son tout premier Plan d'engagement vers la réussite.

Ce Plan d'engagement vers la réussite permet de partager, avec l'ensemble des intervenants du milieu scolaire, des parents et de la communauté, une vision commune en vue de créer une mobilisation autour d'orientations et d'objectifs axés sur la réussite des élèves. Le Plan d'engagement vers la réussite permet ainsi de faire connaître ce que la Commission scolaire entend faire pour assurer la réussite éducative de tous ses élèves, jeunes et adultes.

## ENCADREMENTS LÉGAUX

Ce Plan d'engagement vers la réussite a été élaboré en respectant l'ensemble des éléments prévus à l'article 209.1 ainsi qu'aux articles 459.2 et 459.3 de la Loi sur l'instruction publique (LIP).

## DÉMARCHE DE CONSULTATION

Pour l'élaboration de son Plan d'engagement vers la réussite, la Commission scolaire a tenu deux phases de consultation.

Une première phase de consultation s'est tenue à l'automne 2017 afin de recueillir de l'information concernant les besoins et les attentes du milieu. Pour cette première phase, 2 460 personnes ont répondu à un questionnaire en ligne acheminé aux membres du personnel, aux parents, aux élèves de la 6<sup>e</sup> année du primaire, à ceux du secondaire, de la formation professionnelle et de la formation générale des adultes ainsi qu'aux membres des différents comités ciblés à l'article 209.1 de la LIP.

Une deuxième phase de consultation s'est tenue au printemps 2018 afin de recueillir les commentaires des mêmes groupes sur les orientations et objectifs retenus pour le Plan d'engagement vers la réussite 2018-2022. Cette deuxième phase s'est tenue sous forme de groupes de discussion pour le personnel, les élèves et les membres du comité consultatif de gestion; par une discussion avec les membres du comité de parents et du comité consultatif des services aux élèves handicapés ou en difficulté d'adaptation ou d'apprentissage (EHDA) lors d'une de leur rencontre et par un questionnaire en ligne, qui a aussi été acheminé aux membres des conseils d'établissement.

MISSION,  
**VISION**  
ET VALEURS



# COLLABORATION ENGAGEMENT ÉQUITÉ RESPECT PERSÉVÉRANCE

## Mission, vision et valeurs de la Commission scolaire du Chemin-du-Roy

### MISSION

La Commission scolaire du Chemin-du-Roy, dans une perspective de soutien de ses établissements dans l'exercice de leur mission d'instruire, de qualifier et de socialiser :

- Organise les services éducatifs au bénéfice des personnes relevant de sa compétence;
- S'assure de la qualité et de l'accessibilité de ses services;
- Veille à la réussite des élèves dans le respect des différences en vue de l'atteinte d'un plus haut niveau de scolarisation et de qualification;
- Fait la promotion de l'éducation publique et la valorise sur son territoire;
- Contribue au développement social, culturel et économique de sa région dans la mesure prévue par la Loi sur l'instruction publique;
- Veille à la gestion efficace et efficiente des ressources humaines, matérielles et financières dont elle dispose.

Elle exerce cette mission en respectant les rôles et responsabilités de ses établissements et en prenant des décisions centrées sur les besoins des milieux.

### VISION

La Commission scolaire du Chemin-du-Roy est une organisation composée de milieux éducatifs :

- Stimulants;
- Inclusifs;
- Centrés sur la réussite de toutes et de tous.

Ces milieux sont soutenus par leur communauté, qui, ensemble, forment des citoyennes et des citoyens :

- Compétents;
- Créatifs;
- Responsables;
- Ouverts à la diversité;
- Pleinement engagés dans la vie sociale, culturelle et économique de leur territoire.

### VALEURS

La Commission scolaire du Chemin-du-Roy a retenu les valeurs suivantes comme principes essentiels pour guider ses actions dans la réalisation de sa mission et de sa vision.

- Collaboration;
- Engagement;
- Équité;
- Persévérance;
- Respect.

# CONTEXTE

DANS LEQUEL LA COMMISSION SCOLAIRE ÉVOLUE

# CARACTÉRISTIQUES

DE SES ÉCOLES ET DE SES CENTRES



# Contexte dans lequel la Commission scolaire du Chemin-du-Roy évolue et caractéristiques de ses écoles et de ses centres

## TERRITOIRE

Le territoire de la Commission scolaire du Chemin-du-Roy s'étend de Sainte-Anne-de-la-Pérade jusqu'à Maskinongé et compte **20 municipalités** en milieu rural et en milieu urbain.

## CONSEIL DES COMMISSAIRES

Son conseil des commissaires est composé de **15** membres dont :

- **1** président élu au suffrage universel;
- **10** commissaires élus dans leur circonscription;
- **3** commissaires-parents désignés par le comité de parents;
- **1** commissaire-parent désigné par le comité consultatif des services aux EHDAA.

## ÉCOLES ET CENTRES

La Commission scolaire compte :

- **36** écoles primaires (54 bâtisses);
- **7** écoles secondaires (7 bâtisses);
- **1** école spécialisée primaire et secondaire;
- **2** centres de formation professionnelle (9 bâtisses);
- **1** centre de formation générale des adultes (2 bâtisses);
- **1** complexe sportif.

**74 %** de ses établissements sont situés en milieu urbain et **26 %** en milieu rural.

**11 %** de ses écoles ont un indice de milieu socio-économique (IMSE) de 1 à 3, **51 %** de 4 à 7 et **38 %** de 8 à 10.

## CLIENTÈLE

Les écoles primaires de la Commission scolaire connaissent une croissance de clientèle depuis cinq ans, et une légère croissance est prévue au primaire et au secondaire pour les quatre prochaines années. Au 30 septembre 2017, plus de **16 200 élèves** étaient inscrits aux niveaux préscolaire, primaire et secondaire.

Le dossier Places-élèves, dans lequel on retrouve les prévisions de clientèle et les capacités d'accueil pour chaque école, est analysé minutieusement chaque année afin de planifier les déplacements possibles d'élèves et les travaux d'agrandissement ou de construction.

Les centres de formation professionnelle sont quant à eux confrontés à une légère décroissance de leur clientèle alors que le Centre d'éducation des adultes connaît une période de stabilité. Au cours de l'année scolaire 2016-2017, plus de **2 200** élèves étaient inscrits en formation professionnelle et plus de **1 980** ont fréquenté le Centre d'éducation des adultes.

## OFFRE DE SERVICE

Une offre de service riche et diversifiée – Portrait de l'année scolaire 2016-2017

### Précolaire

- 8 groupes Passe-Partout;
- 5 classes de préscolaire 4 ans temps plein;
- 10 classes de préscolaire 4 ans temps partiel;
- 79 classes de préscolaire 5 ans;
- Services aux élèves en psychologie, psychoéducation, éducation spécialisée, orthophonie, orthopédagogie ou enseignement-ortho et animation spirituelle et communautaire;
- Nombreuses activités favorisant le développement de saines habitudes de vie.

### Primaire

- 29 écoles de quartier ayant des projets éducatifs riches et stimulants;
- 7 écoles à vocation particulière dans les domaines suivants : Programme d'éducation internationale, pédagogie Freinet, sports, anglais-espagnol et programmes reconnus par le MEES en musique;
- 27 services de garde desservant 39 écoles primaires;
- Services aux élèves en psychologie, psychoéducation, éducation spécialisée, orthophonie, orthopédagogie ou enseignement-ortho, animation spirituelle et communautaire et orientation scolaire;
- Nombreuses activités favorisant le développement de saines habitudes de vie.

### Secondaire

- 6 écoles offrant des programmes et concentrations différents en sports, arts, langues, nouvelles technologies, entrepreneuriat et éducation internationale ainsi que des programmes reconnus par le MEES en Sport-études, Musique-études et art dramatique;
- 2 écoles offrant des services spécialisés pour des élèves ayant des besoins spécifiques;
- Services aux élèves en psychologie, psychoéducation, éducation spécialisée, orthophonie, orthopédagogie, animation spirituelle et communautaire, enseignement-ressource, vie étudiante et orientation scolaire;
- Plus de 25 disciplines sportives offertes en parascolaire dont une ligue de sport interscolaire inclusif à laquelle 5 écoles participent en hockey balle et basketball;
- Nombreuses activités favorisant le développement de saines habitudes de vie.



## OFFRE DE SERVICE

Une offre de service riche et diversifiée – Portrait de l'année scolaire 2016-2017

### Classes adaptées aux besoins des élèves HDAA

#### 1 962 élèves HDAA au primaire et 1 741 au secondaire

- 3 écoles spécialisées : Mond'Ami, Marie-Leneuf et Avenues-Nouvelles;
- 20 classes spécialisées au primaire pour la clientèle handicapée (clientèle H);
- 21 classes spécialisées au secondaire pour la clientèle handicapée (clientèle H);
- Soutien et accompagnement pour les élèves HDAA dans l'ensemble des écoles.

### Services pour les élèves qui proviennent de plusieurs pays

#### 589 élèves ayant une langue maternelle autre que le français, 27 langues maternelles différentes

- 4 classes d'accueil et de francisation au primaire;
- 2 classes d'accueil et de francisation au secondaire;
- 89 élèves du préscolaire, du primaire et du secondaire intégrés en classe régulière recevant des services de francisation.

### Formation générale des adultes

#### 1 981 élèves inscrits à temps plein ou à temps partiel dans l'un des volets suivants :

- 1<sup>er</sup> cycle du secondaire (22 % des élèves);
- 2<sup>e</sup> cycle du secondaire (64 % des élèves);
- Soutien pédagogique;
- Alphabétisation;
- Intégration sociale;
- Intégration professionnelle;
- Francisation;
- Préparation à la formation professionnelle;
- Préparation aux études postsecondaires.

381 élèves ont aussi entrepris une formation à distance.

## OFFRE DE SERVICE

Une offre de service riche et diversifiée – Portrait de l'année scolaire 2016-2017

### Formation professionnelle

#### CENTRE DE FORMATION PROFESSIONNELLE QUALITECH

En 2017-2018, 750 élèves inscrits :

- 299 élèves de moins de 20 ans;
- 451 élèves de 20 ans et plus;
- 27 nouveaux groupes;
- 29 groupes en continuité;
- 1 groupe en concomitance;
- 13 programmes de DEP offerts.

#### CENTRE DE FORMATION PROFESSIONNELLE BEL-AVENIR

En 2017-2018, 622 élèves inscrits :

- 160 élèves de moins de 20 ans;
- 462 élèves de 20 ans et plus;
- 24 nouveaux groupes;
- 18 groupes en continuité;
- 19 programmes de DEP offerts.

## PERSONNEL

Près de 3 000 employés œuvraient au sein  
de la Commission scolaire en 2016-2017 :

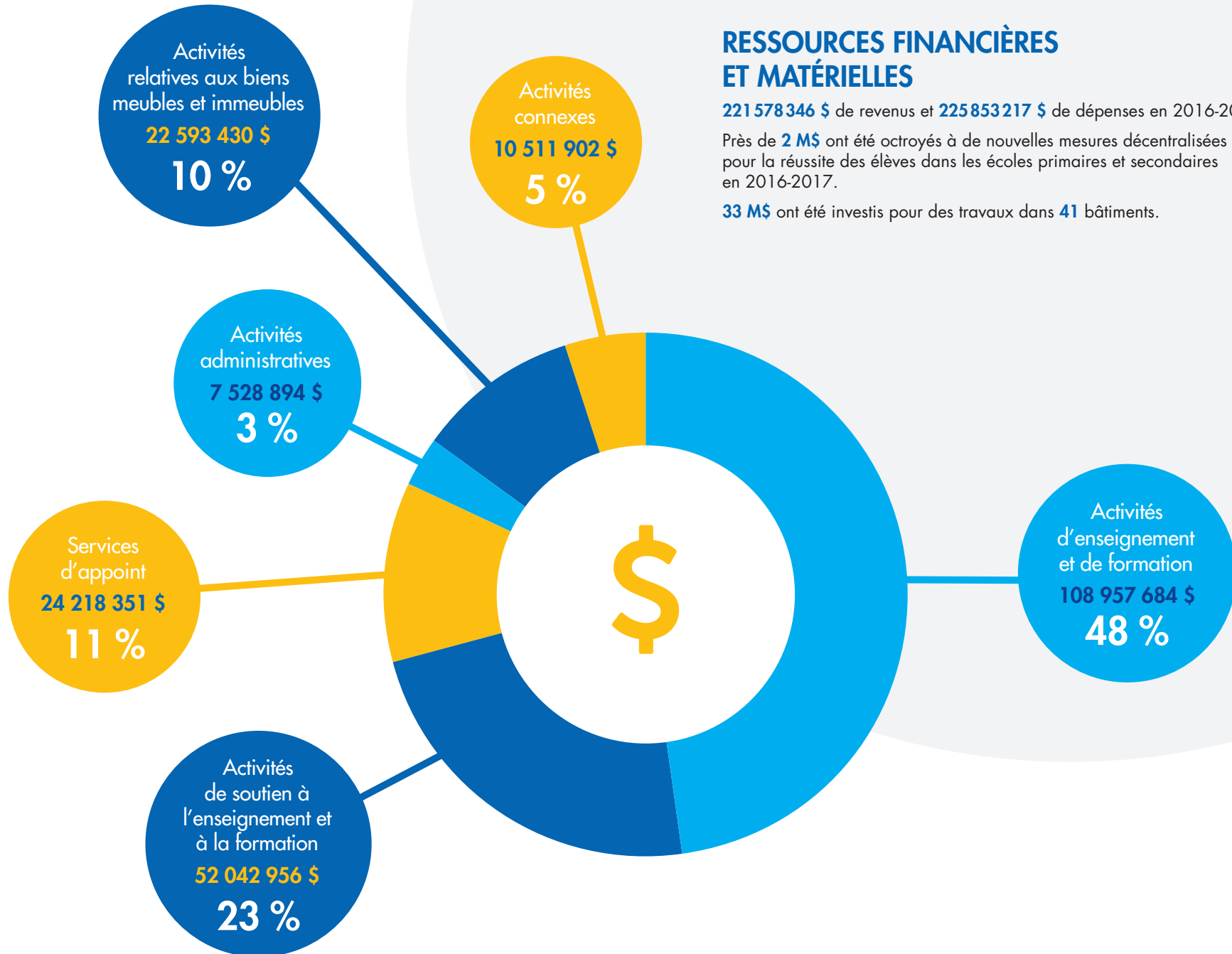
- 1 537 enseignants;
- 200 professionnels;
- 1 084 employés de soutien;
- 79 directeurs d'établissement;
- 37 directeurs de service et autres cadres;
- 3 directeurs généraux.

## RESSOURCES FINANCIÈRES ET MATÉRIELLES

221 578 346 \$ de revenus et 225 853 217 \$ de dépenses en 2016-2017

Près de 2 M\$ ont été octroyés à de nouvelles mesures décentralisées pour la réussite des élèves dans les écoles primaires et secondaires en 2016-2017.

33 M\$ ont été investis pour des travaux dans 41 bâtiments.



## LA RÉUSSITE DES ÉLÈVES

### Diplomation et qualification

En juin 2016, **76,9 %** des élèves de moins de 20 ans ont obtenu un premier diplôme ou une première qualification après 7 ans de fréquentation, soit **0,4 %** de plus que dans l'ensemble du réseau public du Québec dont le taux était de **76,5 %**.

L'écart était de **7,5 %** entre les garçons et les filles, alors que **73,4 %** des garçons et **80,9 %** des filles ont été diplômés ou qualifiés.

Le taux de diplomation et de qualification était de **75,8 %** en 2012, il a donc augmenté de **1,1 %** en 4 ans.

### Taux de sortie sans diplôme ni qualification

En juin 2015, **17,2 %** des élèves ont quitté les bancs de l'école sans diplôme, ni qualification, soit **1,7 %** de plus que dans l'ensemble du réseau public du Québec dont le taux était de **15,5 %**.

L'écart était de **7,4 %** entre les garçons et les filles, alors que **20,5 %** des garçons et **13,1 %** des filles ont quitté sans diplôme ni qualification.

Ce taux était de **18,3 %** en 2012, il a donc diminué de **1,1 %** en 3 ans.

### Taux de réussite à la fin du primaire et du secondaire – juin 2017

#### À LA FIN DU PRIMAIRE

- **90,6 %** des élèves ont réussi en français lecture;
- **91,6 %** des élèves ont réussi en français écriture;
- **88,5 %** des élèves ont réussi en mathématique – résoudre;
- **92,3 %** des élèves ont réussi en mathématique – raisonner;
- **91,5 %** des élèves ont réussi en anglais.

#### À LA FIN DU SECONDAIRE

- **85,6 %** des élèves ont réussi en français lecture;
- **77,6 %** des élèves ont réussi en français écriture;
- **80,7 %** des élèves ont réussi en mathématique Culture, société et technique;
- **81,3 %** des élèves ont réussi en mathématique Technico-sciences;
- **86,8 %** des élèves ont réussi en mathématique Sciences naturelles;
- **93,9 %** des élèves ont réussi en anglais.

## LA RÉUSSITE DES ÉLÈVES

Taux de réussite  
aux épreuves  
ministérielles –  
juin 2017

### 4<sup>e</sup> ANNÉE

- **82,1 %** des élèves ont réussi en français lecture;
- **84,5 %** des élèves ont réussi en français écriture.

### 6<sup>e</sup> ANNÉE

- **82,6 %** des élèves ont réussi en français lecture;
- **90 %** des élèves ont réussi en français écriture;
- **84,1 %** des élèves ont réussi en mathématique – résoudre;
- **78,9 %** des élèves ont réussi en mathématique – raisonner.

### 4<sup>e</sup> SECONDAIRE

- **70,3 %** des élèves ont réussi en Sciences et technologie;
- **83,4 %** des élèves ont réussi en Applications technologiques et scientifiques;
- **58,6 %** des élèves ont réussi en mathématique Culture, société et technique;
- **70,4 %** des élèves ont réussi en mathématique Technico-sciences;
- **55,2 %** des élèves ont réussi en mathématique Sciences naturelles.

### 5<sup>e</sup> SECONDAIRE

- **69,6 %** des élèves ont réussi en français écriture;
- **94,7 %** des élèves ont réussi en anglais.

Diplomation et  
réussite en formation  
professionnelle et à la  
formation générale  
des adultes

En 2016-2017 : **378** élèves ont été diplômés au centre de formation professionnelle Bel-Avenir et **538** élèves l'ont été au centre de formation professionnelle Qualitech.

**67** candidats ont aussi obtenu une reconnaissance officielle de leurs compétences afin de se qualifier pour répondre aux exigences des métiers réglementés ou faire le bilan de leurs compétences acquises au fil des ans.

Au Centre d'éducation des adultes, **53** élèves ont réussi les préalables requis pour poursuivre leurs études, **132** ont obtenu leur diplôme d'études secondaires et **692** ont poursuivi en 2017-2018.

## PARTENAIRES

La Commission scolaire compte de nombreux partenaires, dont les municipalités de son territoire, les organismes du ministère de la Santé et des Services sociaux ainsi que différents regroupements socioéconomiques.

Plusieurs projets de collaboration sont issus de ces partenariats.

# PRINCIPAUX ENJEUX



# Principaux enjeux auxquels la Commission scolaire du Chemin-du-Roy est confrontée

L'analyse du contexte dans lequel la Commission scolaire évolue permet de cibler les principaux enjeux auxquels elle est confrontée.

## DIPLOMATION ET QUALIFICATION

En juin 2016, **76,9 %** des élèves âgés de moins de 20 ans ont obtenu un premier diplôme ou une première qualification après 7 ans de fréquentation.

L'objectif national du ministère de l'Éducation et de l'Enseignement supérieur est de porter ce taux de diplomation à **90 %** d'ici 2030, ce qui signifie une augmentation de **13,1 %** pour la Commission scolaire du Chemin-du-Roy, un défi de taille.

Plusieurs écarts sont constatés entre différents groupes d'élèves en ce qui concerne la diplomation et la qualification :

- **7,5 %** entre les filles et les garçons;
- **41,3 %** entre les élèves HDAA et les élèves réguliers;
- **9,6 %** entre les élèves d'écoles à IMSE de 1 à 7 et ceux d'écoles à IMSE de 8 à 10;
- **10,5 %** entre les élèves issus de l'immigration et les élèves non-issus de l'immigration.

L'objectif national du ministère de l'Éducation et de l'Enseignement supérieur est de réduire de moitié ces écarts d'ici 2030.

En ce qui concerne la formation professionnelle, une attention particulière devra être portée aux élèves qui ne terminent pas leur formation.

**Taux de diplomation  
et de qualification à augmenter**





## RÉUSSITE DES ÉLÈVES

Malgré des taux de réussite élevés à la fin du primaire et du secondaire dans les différentes disciplines et pour plusieurs épreuves ministérielles, la proportion d'élèves qui réussissent avec un seuil élevé de vulnérabilité est importante à la Commission scolaire du Chemin-du-Roy. Certaines disciplines doivent aussi faire l'objet d'une analyse afin d'augmenter les taux de réussite aux épreuves ministérielles.

### Principaux enjeux liés à la réussite des élèves :

- Près de **30 %** des élèves de 4<sup>e</sup> et 6<sup>e</sup> années du primaire obtiennent de **65 %** et moins aux différentes épreuves ministérielles. Cette proportion augmente à près de **40 %** pour les élèves inscrits dans une école IMSE 8 à 10.
- Les taux de réussite des élèves de la Commission scolaire du Chemin-du-Roy aux épreuves ministérielles sont inférieurs à ceux des élèves de l'ensemble du Québec inscrits dans le réseau public dans de nombreuses disciplines au secondaire.
- **19,8 %** des élèves sont entrés au secondaire à 13 ans et plus à la Commission scolaire du Chemin-du-Roy en septembre 2016 alors que la proportion est de **12,5 %** pour l'ensemble du Québec. Une attention particulière doit donc être portée sur le redoublement au primaire.

**Taux de redoublement  
au primaire à diminuer**

**JUIN 2017**  
\*Avant les reprises d'été et de janvier

4 <sup>e</sup> SECONDAIRE	Commission scolaire du Chemin-du-Roy	Ensemble du Québec (réseau public)	Écart
Sciences et technologie	70,3 %	79,2 %	8,9 %
Mathématique – Culture, société et technique	58,6 %	67,8 %	9,2 %
Mathématique – Sciences naturelles	55,2 %	60,1 %	4,9 %
Histoire	65 %	75,6 %	10,6 %

5 <sup>e</sup> SECONDAIRE			
Français écriture	69,6 %	75,3 %	5,7 %

**Taux de réussite à augmenter et seuil  
de vulnérabilité à diminuer**



## TERRITOIRE

La situation géographique de ses établissements doit être prise en compte pour toutes les décisions de la Commission scolaire, **26 %** se situant en milieu rural et **74 %** en milieu urbain.

**Milieu rural et urbain**

## PERSONNEL

Au cours des 10 prochaines années, la Commission scolaire prévoit de nombreux départs à la retraite :

- **30 %** du personnel professionnel en service direct à l'élève
- **20 %** du personnel de soutien en adaptation scolaire
- **30 %** du personnel enseignant
- **32 %** du personnel professionnel autre qu'en soutien direct à l'élève
- **40 %** du personnel d'encadrement
- **50 %** du personnel de soutien administratif

La rétention du personnel ainsi que l'embauche de nouveaux membres du personnel constitueront donc un enjeu majeur pour la Commission

**Rétention et embauche**

## CLIENTÈLE

Une analyse rigoureuse de la clientèle doit être faite annuellement afin de cerner les besoins liés à l'organisation scolaire dans un contexte de croissance au secteur des jeunes et de décroissance au secteur de la formation professionnelle. Elle doit aussi tenir compte des besoins liés aux services éducatifs accessibles et diversifiés à offrir aux élèves.

**Croissance de la clientèle en FGJ, décroissance en FP et besoins diversifiés**

## RESSOURCES FINANCIÈRES

Des compressions budgétaires importantes ont été appliquées au budget de la Commission scolaire par le ministère de l'Éducation et de l'Enseignement supérieur entre 2010 et 2016. Malgré l'absence de nouvelles compressions budgétaires à partir de 2017, sa situation financière demeure précaire.

La Commission scolaire doit donc s'assurer d'une gestion efficace et efficiente de ses ressources humaines, matérielles et financières.

**Situation financière précaire**

## RESSOURCES MATÉRIELLES

**88 %** des bâtiments du parc immobilier de la Commission scolaire sont dans un état satisfaisant selon une analyse effectuée en janvier 2018.

L'âge moyen des bâtiments étant de 57 ans, leur maintien dans un état satisfaisant demeure un défi chaque année.

**Parc immobilier vieillissant**

## TECHNOLOGIES DE L'INFORMATION

Le maintien d'un parc informatique de qualité et répondant à des besoins évoluant rapidement pour les services pédagogiques, les communications et les services administratifs doit faire partie des préoccupations de la Commission scolaire.

**Parc informatique de qualité à maintenir**



BESOINS  
**ET ATTENTES**  
DU MILIEU



# Besoins et attentes du milieu

En décembre 2017, la Commission scolaire a tenu une vaste consultation auprès des élèves de la 6<sup>e</sup> année du primaire, du secondaire, de la formation professionnelle, de la formation générale des adultes, des parents, des membres du personnel, des membres du Comité de parents et du comité consultatif des services aux EHDAA; **2460** personnes ont répondu à un sondage en ligne.

Voici les principales informations qui se dégagent de l'analyse des réponses reçues lors de cette consultation.



## MILIEU DE VIE

### Principales forces à maintenir dans les prochaines années

Plus de 90 % des répondants au sondage pour le primaire et plus de 85 % pour le secondaire considèrent les milieux de vie :

- Agréables;
- Sécuritaires;
- Axés sur le développement de saines habitudes de vie par les activités offertes.

Plus de 90 % des répondants pour les centres considèrent que les milieux de vie sont stimulants et favorisent :

- L'écoute et la collaboration;
- Des relations personnelles et sociales enrichissantes;
- La communication;
- Le respect.

### Principaux éléments de vulnérabilité et mesures d'amélioration à considérer afin d'améliorer la qualité des services dans les prochaines années

- Le manque d'activités culturelles, entrepreneuriales et scientifiques au primaire et au secondaire et d'activités liées aux saines habitudes de vie dans les centres.
- La qualité des bâtiments au primaire et au secondaire.
- L'amélioration du matériel afin qu'il soit adéquat et moderne dans les centres.
- La mise en place de milieux de vie stimulants et qui donnent le goût de réussir au secondaire.
- La mise en place de milieux qui suscitent et améliorent l'engagement parental au secondaire.
- Le milieu de vie qui doit assurer le bien-être des élèves autant au niveau psychologique que physique.

## PERSÉVÉRANCE SCOLAIRE, DIPLOMATION ET QUALIFICATION

### Principales forces à maintenir dans les prochaines années

- **91 %** des élèves du primaire considèrent que leur école leur donne le goût de persévérer et de réussir.
- **82,5 %** des répondants considèrent que la Commission scolaire a fait des efforts suffisants dans les 5 dernières années pour augmenter le taux de diplomation et de qualification.

### Principaux éléments de vulnérabilité et mesures d'amélioration à considérer afin d'améliorer la qualité des services dans les prochaines années

- La poursuite des efforts quant aux 3 facteurs ciblés comme étant les plus importants pour assurer la réussite des élèves :
  - L'aide aux élèves en difficulté.
  - La relation des enseignants et du personnel avec les élèves.
  - La motivation des élèves et de notre personnel.
- La préoccupation envers la persévérance scolaire dès le préscolaire et le primaire.
- L'augmentation du taux de diplomation et de qualification.

## ÉQUITÉ, PRÉVENTION ET AGIR TÔT

### Principales forces à maintenir dans les prochaines années

- Les élèves du primaire considèrent que leur école met des moyens en place pour aider les élèves qui ont des besoins particuliers (**91 %**) et pour aider les élèves de la maternelle et du 1<sup>er</sup> cycle (**89 %**).
- La majorité des répondants considèrent que la Commission scolaire a fait des efforts suffisants dans les 5 dernières années pour favoriser la réussite des élèves plus vulnérables (**81,5 %**), et pour favoriser l'intégration des enfants de 4 ans et 5 ans dans le monde scolaire (**86 %**).

### Principaux éléments de vulnérabilité et mesures d'amélioration à considérer afin d'améliorer la qualité des services dans les prochaines années

- L'offre de services pour les élèves performants et les élèves n'ayant pas de besoins particuliers.
- La modification de la clientèle dans nos écoles et nos centres, notamment avec l'arrivée de nombreux élèves issus de l'immigration.
- La poursuite de la mise en place d'activités de dépistage et de mesures d'aide pour les élèves ayant des besoins particuliers.
- La collaboration entre les différents partenaires et les membres de l'équipe-école afin d'arrimer les services aux élèves et faciliter le transfert d'informations lors des différentes transitions.

## MAÎTRISE DE LA LANGUE

### Principales forces à maintenir dans les prochaines années

- 92 % des élèves du primaire considèrent que leur école met des moyens en place pour les aider en lecture et en écriture.
- De nombreux répondants soulignent l'importance pour la Commission scolaire de continuer d'accorder une attention particulière à la maîtrise de la langue.

### Principaux éléments de vulnérabilité et mesures d'amélioration à considérer afin d'améliorer la qualité des services dans les prochaines années

- Les difficultés qui persistent en écriture (FGJ-FP-FGA).
- L'arrimage FGJ-FP-FGA pour l'enseignement des stratégies d'écriture.
- Les moyens pour améliorer les résultats en lecture et en écriture qui doivent être accentués.

## CHEMINEMENT SCOLAIRE

### Principales forces à maintenir dans les prochaines années

- 83,5 % des répondants considèrent que la Commission scolaire doit poursuivre les efforts amorcés pour mettre en place des moyens qui réduiront le redoublement au primaire.
- De nombreux répondants soulignent l'importance pour la Commission scolaire de continuer de dépister les élèves en difficulté et de soutenir les élèves en bas âge afin de faciliter leur cheminement scolaire.

### Principaux éléments de vulnérabilité et mesures d'amélioration à considérer afin d'améliorer la qualité des services dans les prochaines années

- Les informations insuffisantes sur les possibilités de qualification autres que le DES pour les parents.
- Le soutien et l'accompagnement des équipes qui doivent intervenir auprès des élèves ayant des besoins particuliers au primaire et au secondaire.
- Le soutien en mathématique.
- Le soutien à mettre en place pour les élèves qui reprennent une année en ce qui concerne l'estime de soi et le sentiment de « perdre ses amis ».
- L'importance que le milieu scolaire prenne la relève lorsque le soutien parental n'est pas présent.

LES  
**4 AXES**



# Les 4 axes du Plan d'engagement vers la réussite 2018-2022

**Axe  
1**

**DES MILIEUX AXÉS SUR  
L'ATTEINTE DU PLEIN POTENTIEL  
DE TOUS LES ÉLÈVES**

**Axe  
2**

**DES MILIEUX DE VIE PROPICES AU  
DÉVELOPPEMENT, À L'APPRENTISSAGE  
ET À LA RÉUSSITE**

**Axe  
3**

**DES ACTEURS ET DES  
PARTENAIRES ENGAGÉS ET  
MOBILISÉS POUR LA RÉUSSITE**

**Axe  
4**

**UNE ORGANISATION  
INNOVANTE, EFFICACE  
ET PERFORMANTE**

# Axe 1

**Des milieux axés sur  
l'atteinte du plein potentiel  
de tous les élèves**

## **ORIENTATIONS**

- 1. Déployer des services éducatifs accessibles, de qualité et adaptés à la diversité des besoins des élèves;**
- 2. Agir tôt, rapidement, de façon continue et concertée;**
- 3. Développer les compétences en littératie et en numératie tout au long du parcours scolaire.**



ORIENTATIONS	OBJECTIFS	SITUATION DE DÉPART	RÉSULTATS VISÉS 2022	INDICATEURS
<b>1</b> Déployer des services éducatifs accessibles, de qualité et adaptés à la diversité des besoins des élèves	★ <b>1.1</b> Augmenter la proportion des élèves qui obtiennent un premier diplôme ou une première qualification avant l'âge de 20 ans	76,9 %	82 %	Taux de diplomation et de qualification
	★ <b>1.2</b> Augmenter la proportion des élèves qui obtiennent un premier diplôme (DES et DEP) avant l'âge de 20 ans	70 %	75 %	Taux de diplomation
	<b>1.3</b> Réduire la proportion des élèves qui quittent annuellement sans diplôme ni qualification	17,3 %	15,3 %	Taux de sorties annuelles sans diplôme ni qualification
	★ <b>1.4</b> Diminuer l'écart entre différents groupes d'élèves qui obtiennent un premier diplôme ou une première qualification avant l'âge de 20 ans <ul style="list-style-type: none"> <li>● Filles et garçons</li> <li>● Élèves HDAA et élèves réguliers</li> <li>● Élèves inscrits dans une école ayant un indice IMSE 1 à 7 et un indice IMSE 8 à 10</li> <li>● Élèves issus de l'immigration et non issus de l'immigration</li> </ul>	Filles : <b>80,9 %</b> Garçons : <b>73,4 %</b> Écart : <b>7,5 %</b>	Écart : <b>5,5 %</b>	Taux de diplomation et de qualification
		EHDA : <b>44,8 %</b> Réguliers : <b>86,1 %</b> Écart : <b>41,3 %</b>	Écart : <b>35 %</b>	
IMSE 1 à 7 : <b>79,7 %</b> IMSE 8 à 10 : <b>70,1 %</b> Écart : <b>9,6 %</b>		Écart : <b>7,6 %</b>		
Issus immigration : <b>66,7 %</b> Non issus : <b>77,2 %</b> Écart : <b>10,5 %</b>		Écart : <b>8 %</b>		

★ Objectifs ou indicateurs prescrits par le MEES

ORIENTATIONS	OBJECTIFS	SITUATION DE DÉPART	RÉSULTATS VISÉS 2022	INDICATEURS
<b>2</b> Agir tôt, rapidement, de façon continue et concertée	<b>2.1</b> Intensifier la mise en place des actions de dépistage au préscolaire et au 1 <sup>er</sup> cycle	-	100 %	Proportion d'écoles qui mettent en place des actions de dépistage en français lecture
		-	80 %	Proportion d'écoles qui mettent en place des actions de dépistage en mathématique
	<b>2.2</b> Améliorer les pratiques d'intervention pour diminuer la proportion d'élèves à risque ou en échec (69 % et moins)	Français écriture : <b>23 %</b> Français lecture : <b>21 %</b> Math résoudre : <b>25 %</b> Math raisonner : <b>14 %</b>	Français écriture : <b>20 %</b> Français lecture : <b>20 %</b> Math résoudre : <b>22 %</b> Math raisonner : <b>11 %</b>	Proportion d'élèves à risque ou en échec en français lecture et écriture et en mathématique à la fin du 1 <sup>er</sup> cycle du primaire
	★ <b>2.3</b> Diminuer la proportion d'élèves qui entrent au secondaire avec une année de retard	19,8 %	15,8 %	Taux d'entrée au secondaire avec une année de retard

★ Objectifs ou indicateurs prescrits par le MEES



ORIENTATIONS	OBJECTIFS	SITUATION DE DÉPART	RÉSULTATS VISÉS 2022	INDICATEURS
<b>3</b> Développer les compétences en littératie et en numératie tout au long du parcours scolaire	3.1 Augmenter le taux de réussite en écriture	4 <sup>e</sup> année : <b>84,5 %</b> 6 <sup>e</sup> année : <b>90 %</b> 2 <sup>e</sup> secondaire : <b>81,4 %</b> 5 <sup>e</sup> secondaire : <b>69,6 %</b>	4 <sup>e</sup> année : <b>87 %</b> 6 <sup>e</sup> année : <b>92 %</b> 2 <sup>e</sup> secondaire : <b>85 %</b> 5 <sup>e</sup> secondaire : <b>73 %</b>	Taux de réussite aux épreuves ministérielles de 4 <sup>e*</sup> et 6 <sup>e</sup> année du primaire et de 2 <sup>e</sup> et 5 <sup>e</sup> secondaire
	3.2 Augmenter le taux de réussite en lecture	2 <sup>e</sup> année : <b>81,8 %</b> 4 <sup>e</sup> année : <b>82,1 %</b> 6 <sup>e</sup> année : <b>82,6 %</b> 2 <sup>e</sup> secondaire : <b>82,7 %</b> 5 <sup>e</sup> secondaire : <b>85,6 %</b> FGA : <b>47 %</b>	2 <sup>e</sup> année : <b>85 %</b> 4 <sup>e</sup> année : <b>85 %</b> 6 <sup>e</sup> année : <b>85 %</b> 2 <sup>e</sup> secondaire : <b>85 %</b> 5 <sup>e</sup> secondaire : <b>88 %</b> FGA : <b>52 %</b>	Taux de réussite à l'épreuve imposée CS de 2 <sup>e</sup> année du primaire Taux de réussite à l'épreuve ministérielle de 6 <sup>e</sup> année du primaire Taux de réussite de juin en 2 <sup>e</sup> et 5 <sup>e</sup> secondaire Proportion des élèves qui réussissent au présecondaire, 1 <sup>er</sup> et 2 <sup>e</sup> cycles en FGA
	3.3 Augmenter le taux de réussite en mathématique	<b>6<sup>e</sup> année</b> Résoudre : <b>84,1 %</b> Raisonner : <b>78,9 %</b> <b>2<sup>e</sup> secondaire</b> Raisonner : <b>55,4 %</b> <b>4<sup>e</sup> secondaire</b> Raisonner CST : <b>58,6 %</b> Raisonner SN : <b>55,2 %</b> Raisonner TS : <b>70,4 %</b> FGA : <b>non disponible</b>	<b>6<sup>e</sup> année</b> Résoudre : <b>88 %</b> Raisonner : <b>82 %</b> <b>2<sup>e</sup> secondaire</b> Raisonner : <b>65 %</b> <b>4<sup>e</sup> secondaire</b> Raisonner CST : <b>65 %</b> Raisonner SN : <b>65 %</b> Raisonner TS : <b>75 %</b> FGA : <b>disponible en août 2018</b>	Taux de réussite aux épreuves ministérielles de 6 <sup>e</sup> année du primaire et de 4 <sup>e</sup> secondaire Taux de réussite à l'épreuve imposée CS de 2 <sup>e</sup> secondaire Proportion des élèves qui réussissent en 2 <sup>e</sup> et 4 <sup>e</sup> secondaires en FGA
	★3.4 Rehausser et maintenir les compétences en littératie de la population adulte située sur le territoire de la Commission scolaire	-	Augmentation de <b>5 %</b>	Taux de population adulte qui atteint un niveau 3-4-5 en littératie aux résultats du PEICA

★ Objectifs ou indicateurs prescrits par le MEES

# Axe 2

**Des milieux de vie propices au développement, à l'apprentissage et à la réussite**

## **ORIENTATIONS**

- 4. Offrir un milieu de vie accueillant, sécuritaire et bienveillant qui favorise l'écoute, la communication et les relations interpersonnelles et sociales enrichissantes;**
- 5. Offrir un milieu de vie qui intègre des activités culturelles, scientifiques, entrepreneuriales, physiques et sportives et qui favorisent la mise en place de saines habitudes de vie;**
- 6. Améliorer la qualité du matériel éducatif, des équipements, des installations et des infrastructures immobilières dans une perspective de soutien éducatif et de développement durable.**

ORIENTATIONS	OBJECTIFS	SITUATION DE DÉPART	RÉSULTATS VISÉS 2022	INDICATEURS
<p><b>4</b></p> <p>Offrir un milieu de vie accueillant, sécuritaire et bienveillant qui favorise l'écoute, la communication et des relations interpersonnelles et sociales enrichissantes</p>	<p><b>4.1</b> Offrir des milieux de vie accueillants, sécuritaires, proactifs dans la lutte contre la violence et l'intimidation et adaptés aux nouvelles réalités (médias sociaux, diversité sexuelle, légalisation du cannabis, etc.)</p>	-	90 %	<p>Taux de satisfaction des élèves des écoles primaires, secondaires et des centres et du personnel</p> <p><b>Questionnaire annuel</b></p>
<p><b>5</b></p> <p>Offrir un milieu de vie qui intègre des activités culturelles, scientifiques, entrepreneuriales, physiques et sportives et qui favorisent la mise en place de saines habitudes de vie</p>	<p><b>5.1</b> Augmenter l'offre d'activités physiques et sportives et qui favorisent les saines habitudes de vie</p>	-	100 %	<p>★ Proportion d'écoles primaires qui font bouger les élèves 60 minutes par jour</p> <p>Proportion d'écoles primaires et secondaires et de centres qui offrent des activités physiques et sportives et qui favorisent les saines habitudes de vie</p>
	<p><b>5.2</b> Augmenter l'offre d'activités culturelles, scientifiques et entrepreneuriales</p>	-	100 %	<p>Proportion d'écoles primaires et secondaires qui offrent au moins 1 type d'activité (culturelle, scientifique ou entrepreneuriale) chaque année à tous les élèves</p>
<p><b>6</b></p> <p>Améliorer la qualité du matériel éducatif, des équipements, des installations et des infrastructures immobilières dans une perspective de soutien éducatif et de développement durable</p>	<p>★ <b>6.1</b> Augmenter la proportion des bâtiments évalués dans un état satisfaisant</p>	88 %	93 %	<p>Taux de bâtiments évalués dans un état satisfaisant</p>
	<p><b>6.2</b> Améliorer la qualité du parc informatique de la Commission scolaire</p>	18,6 %	10 %	<p>Taux de désuétude des postes informatiques</p>
		20 %	10 %	<p>Taux de désuétude des autres périphériques</p>

★ Objectifs ou indicateurs prescrits par le MEES

# Axe 3

## Des acteurs et des partenaires engagés et mobilisés pour la réussite

### ORIENTATIONS

7. Valoriser l'engagement parental et soutenir la relation qui unit famille et milieux éducatifs;
8. Valoriser les réalisations du personnel ainsi que des écoles et des centres;
9. Assurer la formation et l'accompagnement du personnel dans la mise en place des meilleures pratiques éducatives et pédagogiques;
10. Améliorer les liens entre les milieux éducatifs et les différents acteurs de la communauté.

ORIENTATIONS	OBJECTIFS	SITUATION DE DÉPART	RÉSULTATS VISÉS 2022	INDICATEURS
<b>7</b> Valoriser l'engagement parental et soutenir la relation qui unit famille et milieux éducatifs	<b>7.1</b> Améliorer la qualité et diversifier les communications école-famille autres que lors des rencontres prévues pour les bulletins	-	<b>80 %</b>	Taux de satisfaction des parents <b>Questionnaire annuel</b>
<b>8</b> Valoriser les réalisations du personnel ainsi que des écoles et des centres	<b>8.1</b> Augmenter les actions valorisant le personnel, les écoles et les centres	-	<b>1 action par mois</b>	Nombre d'actions mises en place par la Commission scolaire
<b>9</b> Assurer la formation et l'accompagnement du personnel dans la mise en place des meilleures pratiques éducatives et pédagogiques	<b>9.1</b> Intensifier et soutenir le déploiement d'équipes de collaboration au niveau des apprentissages et du climat scolaire	-	<b>50 %</b>	Proportion d'écoles primaires et secondaires et de centres ayant mis en place au moins une équipe de collaboration
<b>10</b> Améliorer les liens entre les milieux éducatifs et les différents acteurs de la communauté*	<b>10.1</b> Faciliter les transitions Petite enfance – Préscolaire	-	<b>100 %</b>	Proportion des familles rejointes avant l'entrée au préscolaire

\*Les nombreux partenariats avec les différents acteurs de la communauté, essentiels à la réussite des élèves, se poursuivront aussi tout au long de ce Plan d'engagement vers la réussite 2018-2022 à travers les moyens qui seront mis en place pour atteindre les objectifs.

# Axe 4

**Une organisation innovante,  
efficace et performante**

## **ORIENTATIONS**

**11. Développer une gestion flexible, collaborative  
et responsable des ressources publiques.**



ORIENTATIONS	OBJECTIFS	SITUATION DE DÉPART	RÉSULTATS VISÉS 2022	INDICATEURS
<b>11</b> Développer une gestion flexible, collaborative et responsable des ressources publiques	<b>11.1</b> Optimiser les processus et les pratiques	-	<b>1 nouveau projet annuellement</b>	Nombre de nouveaux projets visant l'optimisation des processus et des pratiques
	<b>11.2</b> Intensifier et soutenir le déploiement d'équipes de collaboration au niveau de la gestion administrative	-	<b>5 équipes</b>	Nombre d'équipes de collaboration au niveau de la gestion administrative



## Déclaration de la Commission scolaire du Chemin-du-Roy quant au niveau des services offerts et à la qualité

Par son réseau d'écoles et de centres, la Commission scolaire guide les élèves vers la réussite et soutient ses établissements dans cette mission par l'intermédiaire de son centre administratif.

La Commission scolaire est un acteur important de développement socioéconomique et culturel de son milieu. Elle constitue une collaboratrice de premier rang pour répondre aux besoins de son milieu en éducation.

### DES SERVICES DE QUALITÉ

Soucieuse de relever avec succès les nombreux défis auxquels notre société fait face en matière d'éducation, la Commission scolaire du Chemin-du-Roy s'engage à offrir à sa population des services stimulants, inclusifs et centrés sur la réussite de tous les élèves dans le contexte de sa mission et de ses domaines d'intervention.

Toutes ses interventions sont guidées par la volonté d'apporter une réponse adaptée aux besoins et aux situations de sa clientèle. Ainsi, la Commission scolaire s'emploie à offrir des services éducatifs de qualité par du personnel compétent, créatif et responsable. Elle promet un environnement scolaire propice aux apprentissages et assure l'encadrement de chaque élève.

## UNE OFFRE DE SERVICE RICHE ET DIVERSIFIÉE

### ÉDUCATION PRÉSCOLAIRE

- Éducation préscolaire 5 ans offerte à temps plein dans tous les secteurs de la Commission scolaire;
- Éducation préscolaire 4 ans offerte à temps plein et à temps partiel dans certaines écoles;
- Programme Passe-Partout offert dans certaines écoles.

### FORMATION GÉNÉRALE DES JEUNES

- Tous les élèves ont accès à l'enseignement primaire et secondaire général, offert en conformité avec le Régime pédagogique de l'éducation préscolaire, de l'enseignement primaire et de l'enseignement secondaire et avec les programmes prévus par le ministère de l'Éducation et de l'Enseignement supérieur;
- En plus du programme régulier, plusieurs écoles, tant primaires que secondaires, offrent des programmes et concentrations. La Commission scolaire compte aussi trois écoles spécialisées offrant des services aux élèves HDAA.

### LA FORMATION GÉNÉRALE DES ADULTES

#### Offerte aux élèves de 16 ans et plus :

- Formation générale secondaire et présecondaire;
- Francisation;
- Intégration sociale;
- Intégration socioprofessionnelle;
- Formation à distance;
- Reconnaissance des acquis;
- SARCA (Service d'accueil, de référence, de conseil et d'accompagnement).

### FORMATION PROFESSIONNELLE

La formation professionnelle est offerte aux personnes désirant obtenir un diplôme d'études professionnelles (DEP) ou une attestation de spécialisation professionnelle (ASP). Plus de 40 programmes de formation sont offerts dans les deux centres de formation professionnelle de la Commission scolaire.

### FORMATION CONTINUE – SERVICE AUX ENTREPRISES

La formation continue est une formation sur mesure destinée aux entreprises et aux individus. Le service aux entreprises peut planifier, conseiller, organiser, développer et réaliser des activités de formation adaptées : formation de base aux employés, spécialisation, perfectionnement ou formation en vue de l'obtention ou du renouvellement d'une carte de compétence.

### INFORMATION ET SERVICE À LA CLIENTÈLE

La Commission scolaire s'engage à fournir une information juste et de qualité à sa clientèle par l'intermédiaire de son site Internet, de ses différents médias sociaux, de publications officielles et de publications dans les médias régionaux.

En matière de service à la clientèle, elle s'engage à répondre avec promptitude aux demandes lui étant adressées et à respecter les règles en matière de confidentialité définies dans le code d'éthique de la Commission scolaire.

### TRAITEMENT DES PLAINTES

Un règlement relatif à la procédure de traitement des plaintes formulées par les élèves et leurs parents est en vigueur. Il vise à améliorer l'efficacité de la Commission scolaire et à accroître la satisfaction de la clientèle en ce qui a trait à la qualité des services offerts. Ce règlement est disponible sur le site Internet de la Commission scolaire.

### COORDONNÉES DE LA COMMISSION SCOLAIRE DU CHEMIN-DU-ROY

#### Centre administratif

1515, rue Sainte-Marguerite  
Trois-Rivières (Québec) G9A 5E7  
819 379-6565

info@cduroy.qc.ca | www.cduroy.qc.ca | facebook.com/cduroy

Heures d'ouverture : lundi au vendredi de 8 h à 12 h et de 13 h à 16 h

# Plan d'engagement vers la réussite 2018-2022 de la Commission scolaire du Chemin-du-Roy

## Signatures

---

**Monsieur Claude Lessard**  
Président

---

**Madame Hélène Corneau**  
Directrice générale

---

Date

**RÉALISE  
TES PROJETS  
D'AVENIR**



[www.csduroy.qc.ca](http://www.csduroy.qc.ca)

