

Réalise
des
PROJETS
d'AVENIR!

Rapport annuel 2011-2012



Commission scolaire
du Chemin-du-Roy

Table des matières

Conseil des commissaires 2007-2011	2
Mot du président	3
Mot de la direction générale	4
Orientation stratégique	4
Notre profil	24
Notre offre de services éducatifs.....	25
Statistiques	26
Effectif des ressources humaines	21
Budget	22
Tableau synthèse des investissements.....	23
Annexes	23

L'an 2 du Plan stratégique 2010-2015

Le 12 mai 2010, le Conseil des commissaires adoptait le Plan stratégique 2010-2015 de la Commission scolaire du Chemin-du-Roy. Droit devant!, titre de ce nouveau plan stratégique, témoigne bien des réalisations et des actions qui s'accomplissent dans nos milieux par l'ensemble du personnel. Regard sur le bilan de cette deuxième année d'implantation!

Conception et rédaction

Direction générale et Services éducatifs

Les statistiques qui se retrouvent entre parenthèses proviennent du *Rapport d'analyse du bulletin Satisfaction 2012*, Commission scolaire du Chemin-du-Roy, produit par Léger Marketing, juillet 2012.

Conseil des commissaires 2007-2011

- **Yvon Lemire**, président, Trois-Rivières, secteur Cap-de-la-Madeleine
- **Denis Lamy**, vice-président, Trois-Rivières
- **Claude Alarie**, Trois-Rivières
- **Roland Auclair**, Trois-Rivières, secteur Cap-de-la-Madeleine
- **Georgette Bazinet**, Saint-Léon-le-Grand, Saint-Sévère, Yamachiche
- **Denys Beaudin**, Trois-Rivières
- **Claude Brouillette**, Trois-Rivières, secteur Saint-Louis-de-France
- **Christian Daigneault**, Trois-Rivières, secteur Pointe-du-Lac
- **Jacques Désilets**, Champlain, Saint-Luc-de-Vincennes, Saint-Mauricie, Saint-Narcisse
- **Pierre-André Dupont**, Trois-Rivières
- **Vital Gaudet**, Trois-Rivières, secteur Trois-Rivières-Ouest
- **Réjean Hivon**, Batiscan, Sainte-Geneviève-de-Batiscan, Sainte-Anne-de-la-Pérade, Saint-Prosper, Saint-Stanislas
- **Gilles Isabelle**, Saint-Étienne-des-Grès
- **Louise Rocheleau Laporte**, Trois-Rivières, secteur Cap-de-la-Madeleine
- **Michel Marcotte**, Louiseville
- **Jean-Guy Paillé**, Trois-Rivières, secteur Trois-Rivières-Ouest
- **Guyline Paillé**, Trois-Rivières
- **Stéphane Poirier**, Trois-Rivières, secteur Cap-de-la-Madeleine
- **Suzanne Poirier**, Trois-Rivières, secteur Cap-de-la-Madeleine
- **Dany Poulin**, Maskinongé, Sainte-Ursule, Sainte-Angèle-de-Prémont, Saint-Édouard-de-Maskinongé, Saint-Justin
- **Thérèse Pruneau**, Trois-Rivières, secteur Sainte-Marthe-du-Cap
- **Pierrette Rouillard**, Trois-Rivières, secteur Trois-Rivières-Ouest
- **Pierre Tremblay**, Trois-Rivières
- **Nathalie Bellerose**, représentante du Comité de parents
- **Nathalie Jolin**, représentante du Comité de parents

*Le Commissaire,
un acteur important au sein
de la Commission scolaire
et dans sa communauté*

Mot du président

En juillet 2012, un sondage a été réalisé sur l'ensemble du territoire de la Commission scolaire du Chemin-du-Roy. L'analyse des résultats nous indique que 81% des parents d'élèves et 80% des autres résidents sont d'avis qu'il est important que les élus scolaires représentent leurs besoins et leurs attentes auprès de la Commission scolaire. Toutefois, ce sondage nous amène à relever un premier défi, soit celui de faire connaître davantage le rôle des commissaires puisque 76% de la population se considère mal informé sur le rôle des élus. La raison est bien simple, nous consacrons peu de ressources à notre propre publicité. Je témoigne personnellement de l'excellent travail de mes collègues du Conseil et salue leur implication essentielle.

En effet, les vingt-trois commissaires élus et les deux commissaires-parents ont travaillé de concert au profit de la réussite des élèves, menant à bien de grands chantiers au cours de l'année. Ensemble, nos efforts ont été consacrés à permettre à tous les élèves de se réaliser à travers leur apprentissage, à soutenir les membres du personnel dans leur travail et à favoriser le développement de la région.

Trois comités stratégiques sont au cœur des actions des commissaires: gouvernance et d'éthique, vérification ainsi que ressources humaines. Ensemble, c'est aussi l'influence de plusieurs comités qui fournissent des avis au Conseil, comme le comité de parents qui constitue notre partenaire privilégié, sans oublier la précieuse collaboration du Comité élèves handicapés ou en difficulté d'adaptation ou d'apprentissage (EHDA).

Parmi les nombreuses réalisations de la Commission scolaire, notons quelques faits saillants :

- L'organisation et la mise en place de l'école primaire d'éducation internationale au pavillon Jean-Godefroy
- L'annonce d'une aide financière pour la construction d'un gymnase à l'école de la Solidarité ainsi que pour l'installation d'une surface synthétique extérieure à l'école secondaire des Pionniers
- La mise en œuvre d'un plan d'action pour prévenir et traiter l'intimidation à l'école
- La mise en place d'un projet d'économie d'énergie pour une quarantaine de bâtiments

La prochaine année sera consacrée à un grand défi, soit celui de bâtir l'inventaire de nos services en lien avec les restrictions financières imposées. Les difficultés que pose cette situation incitent l'ensemble de l'organisation à performer davantage. Comme élu, il est impératif de demeurer à l'écoute des parents, d'entendre les besoins des gens de nos quartiers respectifs et de rester près de la population en général. Voilà des actions qui permettent d'exercer la démocratie et répondre davantage aux attentes de notre monde!

Yvon Lemire

Président

81 %

des parents d'élèves et

80 %

des autres résidents sont d'avis qu'il est important que les élus scolaires représentent leurs besoins et leurs attentes auprès de la Commission scolaire.

Mot de la directrice générale

Le bonheur à l'école compte-t-il parmi les facteurs déterminants de la réussite scolaire? Sans être l'élément ultime, il constitue certainement un élément clef d'un apprentissage réussi et un puissant moteur de persévérance scolaire. Interrogés à ce sujet, 94% des parents considèrent que leur enfant est très heureux et assez heureux d'aller à l'école.

À la deuxième année de notre Plan stratégique 2010-2015, la réussite et la persévérance des élèves demeurent au premier plan de nos actions et cette année était aussi la première de la mise en oeuvre des conventions de gestion et de réussite éducative élaborées par les équipes-écoles. Le taux annuel de sorties avec diplôme ou qualification atteint 80,8% et confirme que nous sommes sur la bonne voie de la lutte au décrochage scolaire.

2011-2012 a été marquée par la mise en application d'un plan d'action pour traiter et prévenir l'intimidation à l'école. Ce plan repose sur une large mobilisation de tous les intervenants et fait appel à un réseau de collaboration où un répondant est nommé dans chaque établissement.

Tous les services administratifs de la Commission scolaire ont été mis à contribution pour préparer l'ouverture d'une école primaire d'éducation internationale. Ce projet a suscité un vif intérêt et permis à plus de 250 élèves de s'y inscrire.

Dans un contexte d'amélioration continue au niveau de notre pratique de gestion, nous avons conclu une entente de partenariat avec des chercheurs de l'Université du Québec à Trois-Rivières sur le LEAN management. Notre préoccupation est de saisir des opportunités d'amélioration en misant sur l'engagement et l'implication du personnel.

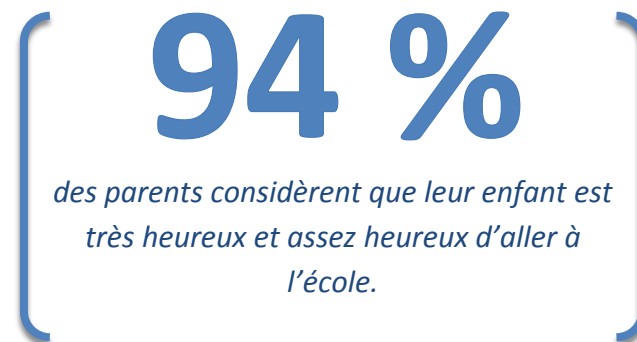
Développement dynamique et durable de notre région

Avec la collaboration de plusieurs partenaires, nous participons activement à la vie économique, sociale, culturelle, communautaire et sportive du territoire. Plus particulièrement, l'annonce d'un projet de construction d'un colisée vient confirmer notre engagement et notre participation au développement régional.

Les activités de nos centres de formation professionnelle s'inscrivent aussi à ce titre par le nombre de diplômés et la qualité de leur formation.

Malgré des compressions budgétaires importantes, nous poursuivons le développement de projets qui visent la réussite des élèves et suscitent l'engagement du personnel des écoles et des centres. La population de notre territoire peut compter sur l'équipe de la Commission scolaire du Chemin-du-Roy pour continuer d'assurer la qualité des services offerts dans nos milieux.

Hélène Corneau
Directrice générale



Orientation 1

Viser la réussite et améliorer la persévérance de tous les élèves.

Objectif 1

Augmenter la diplomation et la qualification avant l'âge de 20 ans

1.1 Sorties annuelles avec diplôme ou qualification*

	Cibles d'ici 2015	2007-2008	2008-2009	2009-2010	2010-2011	
Sorties annuelles avec diplôme ou qualification	80,0	76,5	81,5	79,9	80,8	

* Dernières données rendues disponibles par le MELS

1.2 Portrait des élèves inscrits au programme Accès-DEP

Commission scolaire	Inscription 30 sept.	DES	DEP	CFMS	Qualification ou diplomation		Continuité		Abandon	
2008-2009	178	6	30	2	38	(21 %)	77	(43 %)	63	(35 %)
2009-2010	229	10	35	14	59	(26 %)	83	(36 %)	87	(38 %)
2010-2011	197	3	22	22	47	(24 %)	97	(49 %)	53	(27 %)
2011-2012	189	0	0	9	9	(5%)	151	(80 %)	29	(15 %)

* Accès-DEP est un programme qui permet à certains élèves du secondaire d'explorer différentes formations professionnelles tout en complétant leur formation générale.

- DES – Diplôme d'études secondaires
- DEP – Diplôme d'études professionnelles
- CFMS – Certification à un métier semi-spécialisé

1.3 Nombre d'élèves diplômés en formation professionnelle

Les diplômés de nos centres de formation professionnelle

CFP Qualitech - Programmes	
Ébénisterie	23
Soudage-montage	54
Vente de pièces mécaniques et accessoires	12
Fonderie	0
Carrosserie	29
Soudage haute pression	29
Électromécanique	49
Électricité	49
Mécanique automobile	44
Briquetage-maçonnerie	40
Entretien général d'immeubles	0
Gestion-entreprise de la construction	110
Charpenterie-menuiserie	217
Total	656

CFP-Bel-Avenir - Programmes	
Assistance à la personne à domicile	16
Assistance à la personne dans établissement de santé	135
Assistance dentaire	19
Assistance technique en pharmacie	34
Boucherie de détail	14
Coiffure	51
Comptabilité	14
Cuisine	44
Cuisine du marché	7
Épilation à l'électricité	12
Esthétique	22
Horlogerie-bijouterie	3
Horlogerie-habillage	4
Imprimerie	1
Pâtisserie	15
Photographie	47
Procédés infographiques	14
Santé, assistance et soins infirmiers	47
Secrétariat	34
Secrétariat médical	20
Soutien informatique	32
Service de la restauration	13
Total	588

97 %

*des parents considèrent nos écoles primaires
très bonnes et assez bonnes.*

1.4 Taux de réussite chez les élèves de niveau primaire (en pourcentage)

Primaire	Taux de réussite											
	1 ^{er} cycle				2 ^e cycle				3 ^e cycle			
	2008-2009	2009-2010	2010-2011	2011-2012	2008-2009	2009-2010	2010-2011	2011-2012	2008-2009	2009-2010	2010-2011	2011-2012
Français – lecture	92,9	94,3	92,3	91,6 ↘	90,8	91,3	91,1	89,4 ↘	90,4	92,1	90,6	89,8 ↘
Français – écriture	92,7	93,1	90,1	91,7 ↗	90,9	91,2	90,8	87,8 ↘	90,6	90,4	92,5	89,4 ↘
Résolution	89,2	89,7	87,0	85,2 ↘	89,2	87,0	83,6	84,3 ↗	87,4	87,4	86,8	85,1 ↘
Anglais – communication	97,9	98,5	98,8	98,8 ↔	94,0	92,4	93,5	92,4 ↘	91,8	91,9	90,7	88,4 ↘
Science et technologie						97,6	98,5	97,8 ↘		98,2	97,2	96,5 ↘

Pour 2011-2012 : bulletin unique pour tous les élèves, nouvelle pondération : 20 % (1^{re} étape) 20 % (2^e étape) 60 % (3^e étape)

Pour 2011-2012 : cheminement élèves en difficulté – intégration des résultats certains EHDAA

87 %

*des parents considèrent nos écoles secondaires
très bonnes et assez bonnes.*

1.5 Taux de réussite chez les élèves de niveau secondaire (en pourcentage)

Secondaire	Taux de réussite							
	4 ^e secondaire				5 ^e secondaire			
	2008-2009	2009-2010	2010-2011	2011-2012	2008-2009	2009-2010	2010-2011	2011-2012
Français – lecture		88,4	83,3	80,1 ↘	85,3	86,0	87,6	84,3 ↘
Français – écriture		80,7	82,5	77,2 ↘	82,7	79,7	79,9	79,4 ⇔
Culture, société et technique	76,6	74,6	69,9	78,1 ↗		84,4	85,2	79,5 ↘
Technico-sciences	94,1	79,7	83,7	77,9 ↘		92,0	91,8	87,1 ↘
Sciences naturelles	92,6	86,0	80,7	86,8 ↗		89,8	91,0	88,7 ↘
Anglais		87,7	91,1	92,0 ↗	90,8	91,7	91,4	92,3 ↗
Science et technologie	91,8	93,6	94,6	86,7 ↘				
Applications technologiques et scientifiques	84,0	84,8	77,3	64,9 ↘				
Science et technologie de l'environnement		71,7	91,8	93,6 ↗				
Histoire et éducation à la citoyenneté	96,1	91,3	95,0	80,1 ↘				

Pour 2011-2012 : bulletin unique pour tous les élèves, nouvelle pondération : 20 % (1^{re} étape) 20 % (2^e étape) 60 % (3^e étape)

Pour 2011-2012 : cheminement élèves en difficulté – intégration des résultats certains EHDAA

Objectif 2

Améliorer la maîtrise de la langue française

2.1 Taux de réussite du français – lecture chez les garçons (en pourcentage)

	Cibles d'ici 2015	2008-2009	2009-2010	2010-2011	2011-2012	
Garçons - Lecture 2 ^e cycle au primaire	90,0	88,0	89,8	89,0	87,8	↩
Garçons - Lecture 3 ^e cycle au primaire	90,1	87,1	89,8	86,3	86,2	➔
Garçons – Lecture 5 ^e secondaire	81,7	78,7	80,1	80,5	75,7	↩

2.2 Taux de réussite du français selon l'IMSE* 8-9-10 (en pourcentage)

	Cibles d'ici 2015	2008-2009	2009-2010	2010-2011	2011-2012	
Écriture 2 ^e cycle au primaire	87,2	85,2	85,8	84,1	80,3	↩
Écriture 3 ^e cycle au primaire	86,1	84,1	84,6	85,6	82,4	↩
Lecture 1 ^{er} cycle au primaire	91,6	89,6	93,2	88,3	87,1	↩
Lecture 2 ^e cycle au primaire	87,2	85,2	84,8	83,4	80,9	↩
Lecture 3 ^e cycle au primaire	88,5	86,5	84,6	82,6	83,7	↗

* Indice de milieu socio-économique

2.3 Taux de réussite à l'épreuve unique du MELS (en pourcentage)

	Cibles d'ici 2015	2008-2009	2009-2010	2010-2011	2011-2012	
Écriture 5e secondaire	84,0	83,6	77,6	76,7	à venir	↩

Données du MELS

Objectif 3

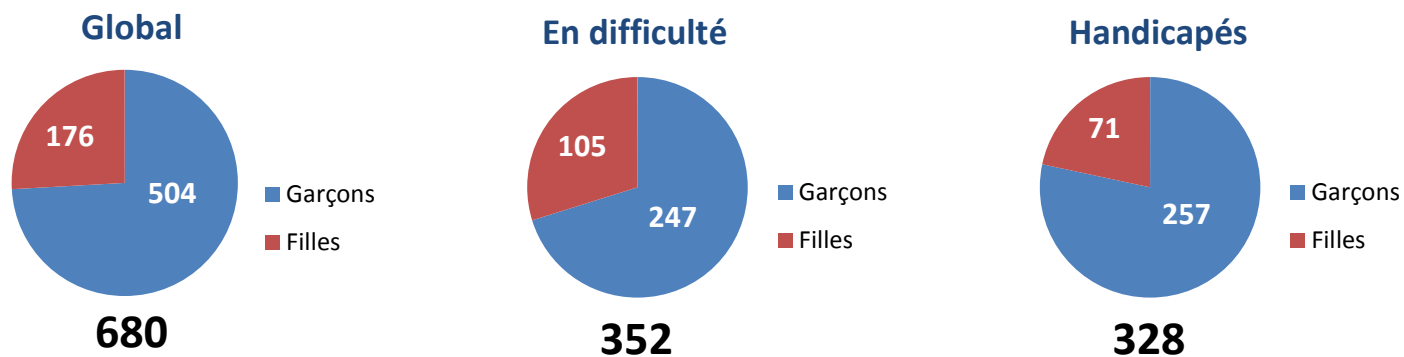
Améliorer la persévérance scolaire et la réussite scolaire chez certains groupes cibles, particulièrement les élèves handicapés ou en difficulté d'adaptation ou d'apprentissage (HDA)

3.1 Offre de services variés : 4 services pour nos élèves HDA

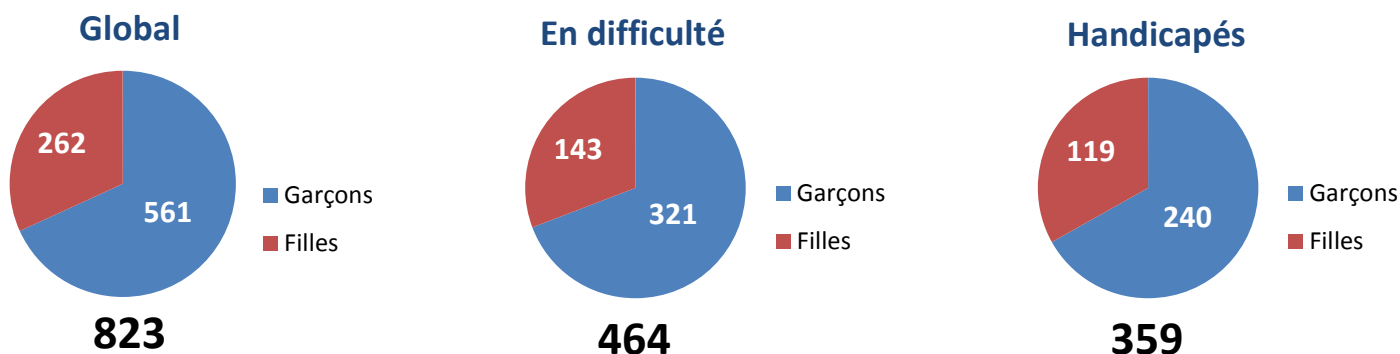


3.2 Nombre d'élèves HDA

Primaire



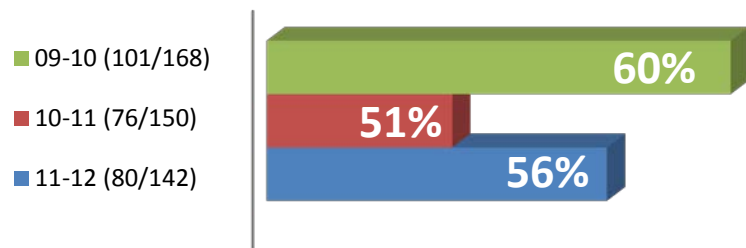
Secondaire



3.3 Taux de qualification au regard des certificats de formation à un métier semi-spécialisé (CFMS) et de formation préparatoire au travail (CFPT)

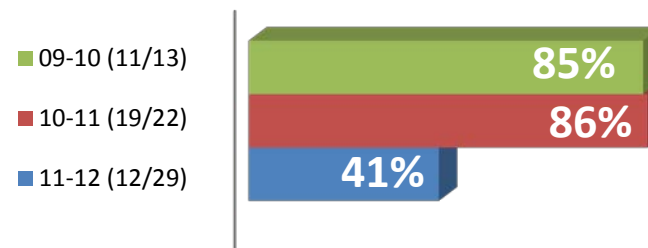
CFMS

Cette formation d'un an permet à l'élève de poursuivre une formation générale tout en se préparant à l'exercice d'un métier semi-spécialisé.



CFPT

Cette formation d'une durée de trois ans permet à l'élève de poursuivre sa formation générale en favorisant son insertion professionnelle tout en développant des compétences à l'emploi.



N. B. Pour les résultats de tous les autres élèves HDAA, la Commission scolaire est en attente des résultats par le MELS.

Objectif 4

Améliorer l'environnement dans les établissements pour qu'il soit encore plus sain et sécuritaire

Faits saillants

- Mise en oeuvre d'un plan d'action pour prévenir et traiter l'intimidation impliquant l'ensemble de la communauté éducative et poursuivant les objectifs suivants : définir clairement ce qu'est l'intimidation, mettre en place des stratégies d'intervention pour prévenir et traiter l'intimidation, intervenir dans une philosophie éducative, créer un réseau d'intervenants responsables (intervenants pivots dans chaque école), sensibilisés et équipés pour réagir efficacement face à l'intimidation.
- L'animation d'ateliers visant la prévention de l'intimidation s'est effectuée par les policiers-éducateurs. Les thèmes de la « cyberintimidation » et des conséquences légales ont été abordés avec tous les élèves de 6^e année du primaire et du 1^{er} cycle du secondaire.
- Amorce d'une démarche touchant la santé et la sécurité des élèves, des enseignants et autres membres du personnel dans les laboratoires de voie technologique, les cafétérias et les ateliers des ouvriers d'entretien de nos écoles secondaires.
- Révision de la politique relative à la gestion du transport scolaire. Des modifications ont été apportées, notamment, pour maximiser la sécurité des élèves et favoriser une plus grande équité entre les usagers.
- Mise en place d'un projet d'économie d'énergie dans une quarantaine de bâtiments. Investissement de 7 400 000 \$ qui générera une économie des coûts d'énergie de 529 700 \$ par année.

92 %

des parents croient que les écoles de la Commission scolaire du Chemin-du-Roy offrent un milieu de vie sécuritaire aux élèves. Les résidents du territoire perçoivent les infrastructures des établissements comme étant en bon état.

Faits saillants

- Implantation d'un système standardisé de contrôle d'accès des écoles et des centres par le projet de clés électroniques. Quelque 3 650 clés ont été distribuées, contrôlant ainsi 72 bâtisses, dont 14 services de garde, et sécurisant 110 portes.
- 92 projets d'investissement réalisés – Pour un total de : 11 600 000 \$.
- Création de vidéos pour sensibiliser les élèves à l'importance d'accepter la différence chez l'autre dans le but de contrer l'intimidation. Ces initiatives ont permis aux écoles Belle-Vallée et Chavigny de vivre de beaux succès.
- L'organisation d'une ligue sportive à l'école intégrée des Forges, encadrée par les éducatrices durant les récréations, assure la sécurité des élèves et encourage l'activité physique à travers le jeu.

Objectif 5

Augmenter le nombre d'élèves de moins de 20 ans en formation professionnelle

5.1 Actions réalisées pour faire connaître la formation professionnelle aux élèves de moins de 20 ans :

- Réalisation de 31 capsules vidéos promotionnelles.
- Organisation de la Journée des conseillers d'orientation.
- Planification des visites de groupe dans les deux centres de formation professionnelle.
- Réalisation de sorties en kiosques/ateliers dans différents salons ou colloques tenus en région.
- Gestion d'élève d'un jour : 215 visites individuelles dans nos centres.
- Participation au Concours « Chapeau, les filles! ».
- Gestion de placement médias : 35 parutions dans les hebdomadaires et le quotidien de la région.
- Diffusion de l'Info pub : transmission de nos publicités auprès de 164 personnes susceptibles d'orienter des élèves ou des candidats vers nos formations.
- Organisation de l'événement Portes ouvertes : ± 1 000 personnes ont visité nos centres de formation professionnelle Qualitech et Bel-Avenir.

91 %

des parents d'élèves connaissent les services éducatifs offerts par les centres de formation professionnelle et d'éducation des adultes de la Commission scolaire du Chemin-du-Roy.

5.2 Nombre d'élèves de moins de 20 ans inscrits dans un programme de formation professionnelle

Statistiques 2011-2012	Nombre d'élèves moins de 20 ans 2011-2012	Pourcentage par rapport à l'ensemble de la clientèle 2011-2012	Pourcentage par rapport à l'ensemble de la clientèle 2008-2009
Centre de formation professionnelle Qualitech	597 élèves	42,3 %	38,3 %
Centre de formation professionnelle Bel-Avenir	396 élèves	30,8 %	25,7 %

Objectif 6

Soutenir l'engagement et la participation des parents dans l'accompagnement de leurs enfants

- Inscription de 10 106 personnes au portail-parents, réparties à travers 27 écoles primaires et 7 écoles secondaires.
- Participation importante et active des parents lors des réunions mensuelles du Comité de parents de la Commission scolaire. Les rencontres permettent aux parents d'échanger entre eux et donner leur avis sur tout sujet propre à assurer le meilleur fonctionnement possible de la Commission scolaire.
- Organisation d'une soirée-conférence offerte à tous les parents afin de soutenir leur engagement ainsi que leur participation dans la réussite de leurs enfants. Plus de 1 000 billets ont été distribués gratuitement pour assister à la conférence de madame Danie Beaulieu, sous le thème « Améliorez vos relations parent-enfant ».
- Distribution du guide «Ensemble pour prévenir et traiter l'intimidation» à tous les parents d'élèves de la Commission scolaire.
- Animation de rencontres entre l'orthopédagogue et les parents de l'école du Versant-de-la-Batiscan afin de les soutenir dans leurs compétences à aider leur enfant durant la période de devoirs et leçons.
- Participation des parents à la fête des entreprises de l'école le Point-Tournant où les réalisations des élèves en entrepreneuriat sont exposées sur la place d'accueil.

93 %

des parents qui ont communiqué à l'école et à la Commission scolaire au cours de 12 derniers mois sont très satisfaits de ces contacts.

Nos milieux en actions ! Quelques réalisations...

Académie les Estacades

Grâce au Portail-parents, la direction et l'ensemble des enseignants communiquent presque quotidiennement avec les parents pour les mettre au courant du cheminement de leur enfant.

Centre d'éducation des adultes du Chemin-du-Roy

En collaboration avec le Carrefour Jeunesse Emploi, 50 jeunes de 18 à 24 ans sont retournés sur les bancs d'école après avoir été soutenus dans l'élaboration de leur projet de vie.

Collège de l'Horizon

Le projet de lecture raisonné a permis, en début d'année, de passer un test de dépistage à tous les élèves. Ceux ayant un faible résultat en débit de lecture ont participé au projet pour augmenter leur fluidité.

École Ami-Joie-et-des-Grès

En utilisant le logiciel ComicLife, les élèves ont réalisé des bandes dessinées sur des comportements dangereux à éviter à l'école.

École aux Deux-Étangs

Grâce à l'implantation de différents moyens de communication, l'école peut compter sur la participation harmonieuse et engagée des parents dans l'accompagnement de leur enfant.

École Avenues-Nouvelles

Intégration du programme d'enrichissement instrumental au programme adapté afin de répondre aux besoins des élèves.

École Cardinal-Roy

Ajustement des mesures d'aide inscrites au plan d'intervention afin d'aider, de façon la plus efficiente possible, les élèves en difficulté.

École Curé-Chamberland

Des activités de surlecture sont pratiquées afin d'aider les élèves à acquérir une fluidité dans leur lecture par la répétition chronométrée d'un texte.

École de la Solidarité

Rencontre entre l'orthopédagogue et les parents afin de les soutenir dans leurs compétences à aider leur enfant durant la période de devoirs et leçons.

École de la Source

La Semaine du français est consacrée aux différents visages de la langue française par le biais d'activités ludiques, de jumelage et de concours.

École de l'Envolée

Dès le début de l'année, les enseignants s'assurent d'effectuer un dépistage précoce et un suivi rapide des élèves nécessitant les services de l'orthopédagogue.

École de musique Jacques-Héту

L'admission à l'école inclut maintenant une activité de conscience phonologique. Les titulaires de 1^{re} année assurent un suivi rigoureux et ciblé de la démarche.

École des Champs-et-Marées

Afin d'assurer la motivation des élèves pour la lecture, les apprentissages se font selon le rythme de chacun à travers six niveaux de lecture.

École Dollard

Uniformisation des stratégies de lecture pour l'ensemble des groupes en lien avec la formation et le soutien reçu d'une conseillère pédagogique en français.

École du Moulin

Le programme de persévérance scolaire aide les élèves à mieux connaître les programmes et services offerts par la Commission scolaire afin de faire de meilleurs choix.

École du Versant-de-la-Batiscan

Rencontre entre l'orthopédagogue et les parents afin de les soutenir dans leurs compétences à aider leur enfant durant la période de devoirs et leçons.

École intégrée des Forges

Investissement pour des aires de jeux lignés pour les élèves et d'indication pour la circulation automobile.

École Jacques-Buteux

Tous les élèves ont vécu une visite culturelle au Musée de la Civilisation et dans différents attraits culturels de Québec.

École le Point-Tournant

Participation des parents et des amis à la fête des entreprises de l'école où les réalisations des élèves en entrepreneuriat étaient exposées.

École Louis-de-France

Plusieurs moyens ont été retenus afin d'améliorer les compétences des élèves en écriture et en lecture dont les lectures animées, la lecture par niveau ou la conscience phonologique dès la maternelle.

École Madeleine-De Verchères

Acquisition d'une grande sélection d'albums, en lien avec les projets de l'année, permettant ainsi une plus grande diversité dans l'offre des livres, par niveaux de lecture ainsi que pour les garçons.

École Marguerite-Bourgeois

Plusieurs activités ont été organisées dans le cadre d'un mois de la lecture afin d'encourager les élèves à lire, que ce soit l'expo-livre, l'animation par une auteure ou le bazar de livres pour les parents et les enfants.

École Mond'Ami

Le programme Cœur/Pique permet de travailler les habiletés sociales des élèves dans le but de diminuer toute forme de violence physique ou verbale et ainsi augmenter les bons comportements.

École Notre-Dame-du-Rosaire

La réalisation d'une fresque a permis de vivre un projet particulier en rééducation sur l'estime de soi et l'attitude positive à l'école. Ce projet artistique était destiné à des élèves en difficultés d'apprentissage et d'adaptation.

École primaire de Louiseville

Un projet pilote de révision scolaire s'est organisé pendant la période estivale afin de soutenir les acquis scolaires.

École Saint-Dominique-et-Sainte-Catherine-de-Sienne

Les enseignants ont bénéficié d'une formation sur l'enseignement explicite de la lecture et l'utilisation de stratégies communes. En mathématique, l'équipe s'est concertée pour l'enseignement de la numération.

École Sainte-Thérèse

Tous les matins, les élèves lisent durant 15 minutes. Pour susciter l'intérêt des garçons, l'école a fait l'achat de bandes dessinées, de documentation sur le sport, la technologie et les véhicules.

École Saint-Paul

L'école a vécu une semaine de lecture riche en activités de toutes sortes. Elle s'est terminée avec succès par l'organisation d'une mini-séduction destinée à l'auteure Dominique Demers.

École Saint-Philippe

École urbaine est un projet rassembleur qui vise à développer le sentiment d'appartenance et de compétence par l'expérimentation de différentes formes d'art urbain en classe ou en activités parascolaires.

École Saint-Pie-X

Chaque élève est invité à remplir une grille de compilation de livres lus et pour chaque tranche de 20 livres, un certificat lui est remis.

École secondaire des Pionniers

Mise en place d'un programme de hockey élite pour les élèves de 1^{re} et 2^e secondaire qui désirent perfectionner leurs habiletés en hockey à un niveau élite. Les jeunes poursuivent leurs études dans leur concentration tout en bénéficiant d'un suivi scolaire et sportif.

Orientation 2

Soutenir l'engagement, l'implication et la mobilisation de tous les membres du personnel

Objectif 1

Reconnaître l'expertise et le dynamisme des membres du personnel

- 49 membres du personnel honorés et 7 projets mis en valeur à la soirée Reconnaissance du 23 mai.
- 1 000 billets distribués gratuitement aux membres du personnel pour chacune des deux soirées offertes durant l'année scolaire : Hommage à Joe Dassin par Raphaël Torr ainsi que l'humoriste Michaël Rancourt.
- 62 membres du personnel retraités honorés lors d'une soirée organisée spécialement pour eux le 25 octobre 2011 et 35 membres du personnel ayant cumulé 25 années de service fêtés le 9 février 2012.
- Plus de 1 300 participants à la Fête familiale du 10 décembre 2011 au Centre Sportif Alphonse-Desjardins.
- 10 pages Accomplir parues dans le quotidien Le Nouvelliste.
- 14 parutions du bulletin électronique Faire savoir dont 8 « Édition spéciale » présentant les différents services administratifs de la Commission scolaire.
- Conception d'un document d'information sur le rôle des conseillers d'orientation afin de maximiser leur présence dans les écoles.
- Création de situations d'apprentissage par des enseignants pour les tableaux numériques interactifs (TNI) présents dans 85 % des classes.
- Outre la poursuite des formations pour débutants, intermédiaires et avancés, des projets de création de situations d'apprentissage intégrant le TNI sont élaborés en français, mathématique et univers social au primaire.

Objectif 2

Poursuivre le développement de la culture de collaboration et de la formation continue

Signature d'une entente de partenariat, pour une durée de cinq ans, avec l'Université du Québec à Trois-Rivières. Dans un souci d'amélioration continue, la Commission scolaire a utilisé la méthode « LEAN » pour améliorer le processus de gestion des factures.

Objectif 3

Développer de nouveaux modèles d'accompagnement et de suivi des résultats des élèves

- Mise en œuvre de divers chantiers pour implanter le nouveau bulletin : rédaction d'un document faisant état des changements et d'un autre répondant à diverses interrogations; révision des normes et modalités d'évaluation; exemptions pour les élèves HDAA; formations en évaluation; révision des modèles de communication écrite autre qu'un bulletin et des banques de commentaires au bulletin.
- Intervention accrue des conseillers pédagogiques dans les écoles afin d'accompagner les enseignants et de s'insérer dans les actions menées par les établissements pour réduire l'écart entre le rendement des élèves et les résultats escomptés.
- L'implantation de la nouvelle version de Lumix permet de suivre les résultats ainsi que la qualification et la diplomation des élèves du primaire, du secondaire, de la formation professionnelle ainsi que de la formation générale des adultes au quotidien.
- Expérimentation d'une démarche d'intervention pour soutenir le développement de la compétence à lire chez les élèves 10-15 ans à l'école secondaire l'Escale et à l'école primaire de Louiseville.
- Poursuite de la création d'un référentiel d'actions pédagogiques en mathématique et en lecture pour assurer une continuité entre le préscolaire et le primaire.
- Participation de 30 écoles primaires au projet de dépistage des élèves à risque au préscolaire 5 ans et au 1^{er} cycle du primaire en collaboration avec monsieur Pierre Potvin, professeur à l'Université du Québec à Trois-Rivières.



88 %

*des parents affirment que les élèves
bénéficient d'un encadrement adéquat.*

Nos milieux en actions ! Quelques réalisations...

École Chavigny

Formation offerte aux enseignants sur les stratégies de lecture et d'écriture selon les théories de Christian Boyer.

École de Pointe-du-Lac

En plus de réaliser les activités proposées dans le plan d'action pour contrer l'intimidation, le personnel a consacré une semaine à des activités pour sensibiliser les élèves.

École de Yamachiche-Saint-Léon

Tous les enseignants ont reçu une formation avec le conseiller pédagogique en mathématique afin d'harmoniser les pratiques et d'arrimer chacun des cycles.

École du Bois-Joli

Formation pour le personnel de l'école avec les conseillers pédagogiques de français et de mathématique ainsi que de la responsable de la sanction afin d'avoir une meilleure compréhension du bulletin unique.

École les Terrasses

Chaque adulte de l'école a créé un atelier de son centre d'intérêt dont il a ensuite animé pour un groupe d'élèves. Les activités sportives, culturelles et intellectuelles ont été appréciées.

École Saint-Eugène

Avec l'accompagnement du conseiller pédagogique en mathématique, toute l'équipe-école s'est engagée dans un processus de planification de la matière du 1^{er} au 3^e cycle.

École Saint-Gabriel-Archange

Engagement de l'école à la formation du continuum en lecture. Le processus de formation a débuté par les enseignants du 1^{er} cycle.

École secondaire l'Escale

Un suivi pédagogique personnalisé est effectué avec les élèves en situation d'échec. Les intervenants et la direction les sensibilisent à l'importance de leur réussite.

Orientation 3

Participer au développement dynamique et durable de notre région

Objectif 1

Maintenir et développer des partenariats

La Commission scolaire du Chemin-du-Roy participe à la vie économique, sociale, culturelle, communautaire et sportive de son territoire. Une implication qui se déploie en collaboration avec des partenaires de différents horizons.

[Pour consulter la liste des partenaires.](#)

Objectif 3

Poursuivre le développement de l'offre de services de la formation de la main-d'œuvre et de la formation continue

Données sur le CRÉPIC

Les activités de formation continue du Centre Régionalisé des Professions de l'Industrie de la Construction (CRÉPIC) sont en plein essor. Le CRÉPIC a fait appel à l'innovation et à des techniques de gestion adaptatrices concertées avec l'industrie.

Nombre de projets de formation réalisés	105
Nombre d'élèves formés	1 149
Nombre d'heures d'enseignement	4 785

La gestion de l'unité mobile en protection-incendie ayant été confiée au CRÉPIC, nous avons réalisé 8 formations pour la première année d'utilisation.

Reconnaissance des acquis

197 dossiers traités pour le Centre de formation professionnelle Bel-Avenir et 57 pour le Centre de formation professionnelle Qualitech.

Nos milieux en actions ! Quelques réalisations...

Centre de formation professionnelle Bel-Avenir

En partenariat avec Moisson-Mauricie, mise sur pied d'une banque alimentaire au pavillon De La Salle pour aider certains élèves dans le besoin.

École alternative Saint-Sacrement

Les membres du comité École Verte Brundtland travaillent au quotidien pour conscientiser les enfants au respect de leur environnement. Ils réalisent la boîte à goûter santé, le recyclage, le compost...

École Belle-Vallée

Midi vert est un comité qui sensibilise les élèves à poser des gestes responsables en matière d'environnement comme la réduction de déchets à l'aide du lombri-compostage ou la création d'un aménagement paysager.

École Marie-Leneuf

Une très grande collaboration existe entre l'école et les clubs Richelieu et Kiwanis afin de permettre aux élèves de bénéficier de séances de massage ou d'ateliers de zoothérapie.

École des Bâtisseurs

L'agrandissement du stationnement au pavillon Monseigneur-Comtois, l'aménagement d'un nouveau parc-école au pavillon Notre-Dame-des-Praries ainsi que la construction de 12 locaux au pavillon Sainte-Bernadette facilitent l'accès aux élèves, aux parents ainsi qu'à la communauté.

École Richelieu

Pour un grand marché aux puces organisé sur le terrain de l'école, chaque classe produit des calepins recyclés, des allume-feux, des livres de recettes, des produits horticoles comme des plants de tomates, des géraniums ou des fines herbes.

École Saint-François-d'Assise

Des rencontres ont été faites, au courant de l'année, avec des partenaires communautaires afin de partager les problématiques et les solutions pour l'accueil des personnes immigrantes.

École secondaire le Tremplin

Grâce à un partenariat avec Desjardins, un montant de 5 000\$ est remis en bourses et permettra de réaliser des activités éducatives et ce, à chaque année.

Notre profil

La Commission scolaire du Chemin-du-Roy compte 37 écoles primaires, 10 écoles secondaires, 2 centres de formation professionnelle et 1 centre d'éducation des adultes. Le territoire s'étend de Sainte-Anne-de-la-Pérade jusqu'à Maskinongé et compte 20 municipalités, de milieux rural et urbain. De plus, la Commission scolaire offre aux parents la possibilité d'inscrire leur enfant dans l'un des 26 services de garde qui desservent 34 écoles primaires.

Notre offre de services éducatifs

- Programme Passe-Partout
- Préscolaire 4 ans et 5 ans
- Les 3 cycles du primaire :
 - Programmes reconnus par le MELS
- Les 2 cycles du secondaire au secteur jeunes et adultes
 - Centres d'intérêt et programmes reconnus MELS
 - Concomitance, Accès-DEP, cours à temps partiel, cours d'été
- Pour les élèves HDAA
 - Intégration en classe ordinaire
 - Intégration en classe ordinaire avec point de service pour les élèves handicapés (primaire)
 - Classe spécialisée dans une école régulière
 - École spécialisée
- La formation professionnelle
 - DEP 3^e secondaire (de base) à la carte
 - DEP 4^e secondaire à la carte
 - DEP 4^e secondaire avec entente
- Services de formation et de conseils aux individus, aux entreprises et aux organisations
 - Approche régionalisée

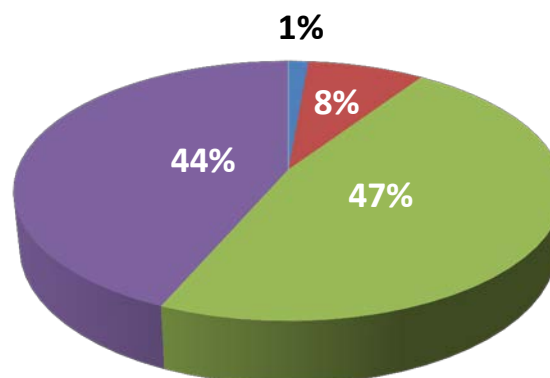
76 %

des parents d'élèves considèrent que l'offre de service des écoles de la Commission scolaire du Chemin-du-Roy est équivalente à celle offerte dans les écoles privées.

Statistiques (au 30 septembre 2011)

Clientèle scolaire – secteur jeunes

Préscolaire 4 ans :	213
Préscolaire 5 ans :	1 234
Primaire :	7 245
Secondaire :	6 684
Total :	15 376

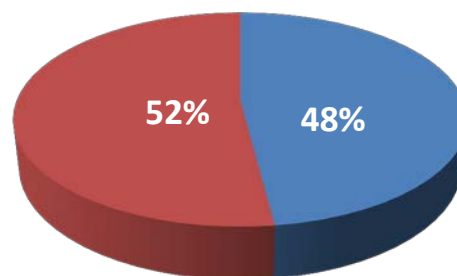


Total 15 376

- Préscolaire 4 ans
- Préscolaire 5 ans
- Primaire
- Secondaire

Clientèle scolaire – secteur adultes

Formation générale des adultes :	2 483
Formation professionnelle :	2 692
Total :	5 175



Total 5175

- Formation générales des adultes
- Formation professionnelle

81 %

des parents se disent bien informés sur les résultats scolaires des élèves.

Transport scolaire

Nombre d'élèves transportés	14 647
Nombre de véhicules réguliers	145
Nombre de minibus	45
Nombre de véhicules adaptés	7
Nombre de véhicules berlines	25
Km parcourus par jour – bus	18 326 km
Km parcourus par jour – berlines	2 483 km
Km parcourus par jour – total	20 809 km
Km parcourus par année	3 745 620 km
Durée moyenne des parcours	20 minutes

94 %

des parents dont les enfants utilisent les services du transport scolaire en sont très et assez satisfaits.

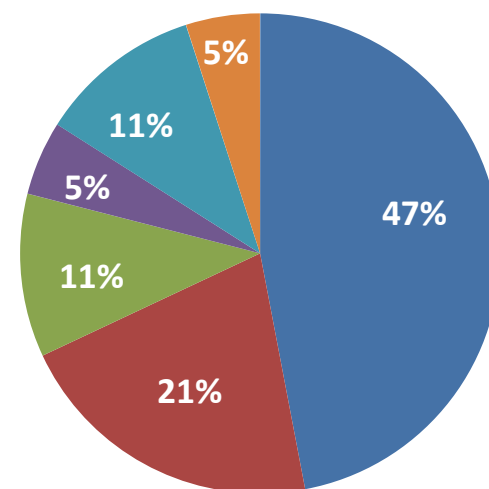
Effectif des ressources humaines

	H	F	H	F	H	F	
	Temps plein		Temps partiel		Total		Grand Total
Enseignant	325	702	288	504	613	1206	1819
Professionnel	28	107	8	56	36	163	199
Soutien	105	318	151	502	256	820	1076
Direction d'établissement	40	42			40	42	82
Direction de service et autres	27	21			27	21	48
Direction générale	1	2			1	2	3
Total	526	1192	447	1062	973	2254	3227
Grand Total	1718		1509		3227		

Budget (mis à jour au 30 juin 2012)

Revenus	
Allocations du MELS	162 040 234 \$
Taxe scolaire	24 454 524 \$
Autres	19 526 779 \$
Total des revenus prévus	206 021 537 \$
Dépenses par activité	
Activités d'enseignement et de formation	97 030 784 \$
Activités de soutien à l'enseignement et à la formation	44 000 782 \$
Services d'appoint	21 713 114 \$
Activités administratives	9 719 783 \$
Activités relatives aux biens meubles et immeubles	22 000 821 \$
Activités connexes	11 330 439 \$
Total des dépenses prévues	205 795 723 \$
Résultat de l'exercice	225 814 \$
Évolution du surplus	
Surplus cumulé au 1er juillet 2011 redressé*	18 355 275 \$
Résultat de l'exercice	225 814 \$
Surplus cumulé au 30 juin 2012	18 581 089 \$

*Incluant le surplus cumulé des écoles et des centres de 1 133 149 \$

Pourcentage des dépenses par activité

- Activités d'enseignement et de formation
- Activités de soutien à l'enseignement et à la formation
- Services d'appoint
- Activités administratives
- Activités relatives aux biens meubles et immeubles
- Activités connexes

Tableau synthèse des investissements en 2011-2012

	Total
Travaux de réfection et de réaménagement intérieur	3 300 000 \$
Travaux de réfection de parements extérieurs, de portes, de fenêtres et de toitures	3 100 000 \$
Travaux de réfection de terrains et de stationnements	1 400 000 \$
Travaux d'économie d'énergie (ventilation et chauffage)	700 000 \$
Travaux de réfection des équipements sanitaires	2 600 000 \$
Travaux de sécurité et protection	500 000 \$

Annexes

[Rapport du protecteur de l'élève](#)

[Règlements relatifs au code d'éthique et de déontologie applicable](#)

[Liste des partenaires de la Commission scolaire](#) (n'incluant pas les partenaires de nos écoles et de nos centres)



Commission scolaire du Chemin-du-Roy

1515, rue Sainte-Marguerite, C.P. 100, Trois-Rivières (Québec) G9A 5E7

info@cduroy.qc.ca

| 819 379-6565

| www.cduroy.qc.ca

Réalise
des
PROJETS
d'AVENIR!